

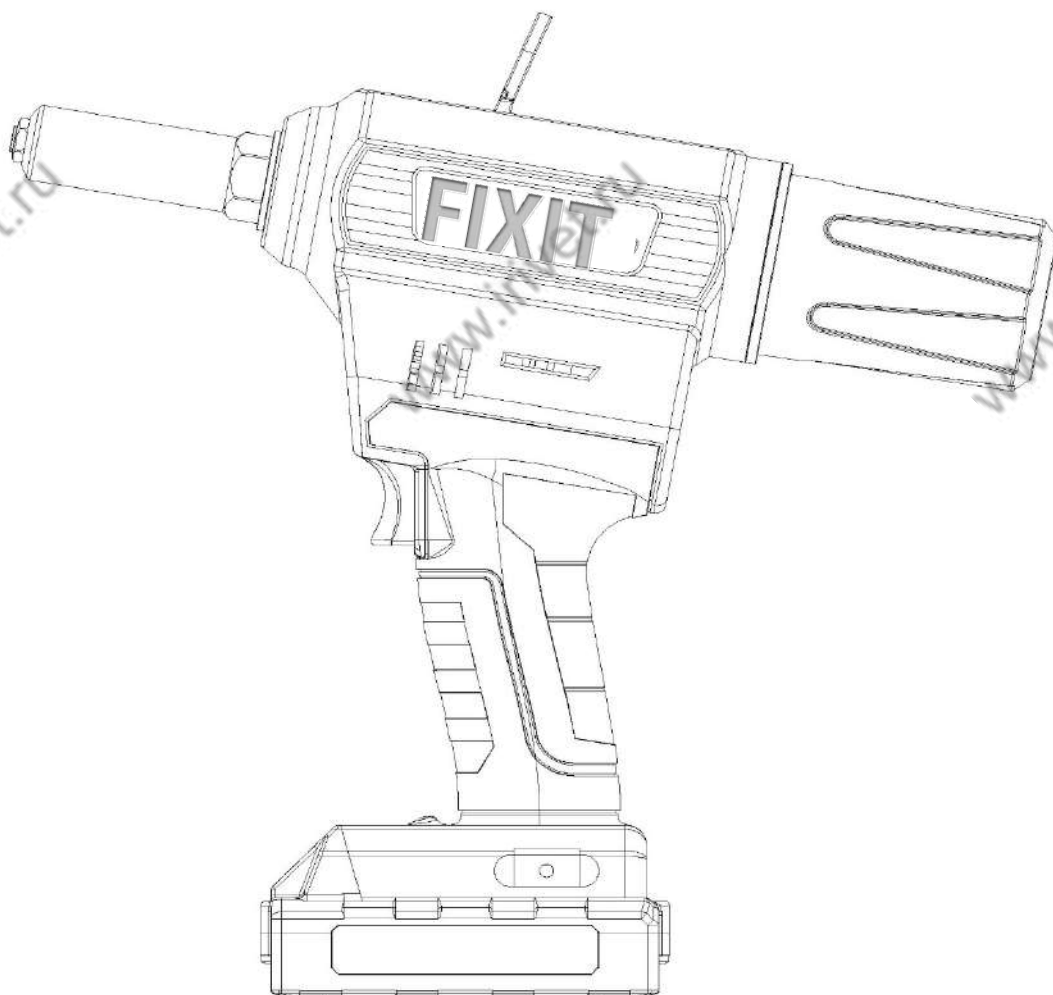
www.irivet.ru
FIXIT[®]

FIXIT.RU

8-800-700-20-85

РУКОВОДСТВО ПО ЭКСПЛУАТАЦИИ

(ВНИМАТЕЛЬНО ПРОЧИТЕ ПЕРЕД НАЧАЛОМ ЭКСПЛУАТАЦИИ)



FT 640

Инструмент аккумуляторный для
монтажа вытяжных заклепок

Техника безопасности и инструкции по эксплуатации

Ознакомьтесь со следующей информацией и инструкциями по технике безопасности. Неправильная эксплуатация может привести к поражению электрическим током, пожару или другим серьезным травмам. Сохраните всю информацию по технике безопасности и инструкции для дальнейшего использования.

Безопасность рабочей зоны:

1. Содержите рабочую зону в чистоте. Обеспечьте достаточное освещение.
2. Не используйте инструменты в опасной среде (рядом с легковоспламеняющимися жидкостями и газами или в сильно запыленной среде).
3. Не производите работы рядом с другими людьми.

Электробезопасность:

Не подвергайте инструмент для заклепки воздействию дождя или высокой влажности. Попадание воды в заклепку увеличивает риск поражения электрическим током и повреждения инструмента.

Личная безопасность:

1. Не используйте инструмент для заклепки при крайней усталости, под воздействием алкоголя или наркотиков.
2. Будьте внимательны во время работы, следите за соблюдением инструкций.
3. Используйте защитные очки.
4. Заранее удостоверьтесь проводите балансировку инструмента.
5. Ориентируйтесь на технические характеристики инструмента и не выходите за пределы допустимых значений при работе. Перегрузка может привести к непредвиденным последствиям.
6. Отсоединяйте аккумулятор во время транспортировки и хранения.
Непреднамеренное нажатие может привести к возникновению опасной ситуации.
7. Производите своевременную очистку сопла для обеспечения безопасной эксплуатации.

Ремонт и техническое обслуживание:

Техническое обслуживание инструментов и замена деталей должны производиться опытными специалистами.

Рекомендуется производить ежедневную очистку.

Инструкции по технике безопасности при зарядке литиевой батареи:

- 1: Перед зарядкой аккумулятора прочтите предупреждающую надпись на зарядном устройстве и аккумуляторе;
- 2: Не используйте зарядное устройство, если оно каким-либо образом повреждено;
- 3: Не следует подвергать зарядное устройство и литиевую батарею воздействию воды;
- 4: Жидкость в батарее крайне опасна. При попадании на кожу промойте рану и немедленно обратитесь за медицинской помощью;
- 5: Рекомендуемая температура комнаты для работы: 0 ~ 40 °С;
- 6: Длительное хранение аккумуляторной батареи (более 3 месяцев) должно производиться при температуре 23±5°С;
- 7: Перед длительным хранением следует полностью зарядить батарею, разрядить, а затем довести её уровень заряда до 70%;

Примечание:

Аккумулятор в поставке заряжен не полностью.

◆ Полностью зарядите его перед использованием. Обратите внимание на индикатор зарядки на зарядном устройстве. Литиевую батарею можно заряжать в любое время, прерывание зарядки не влияет на срок ее службы.

◆ Аккумулятор оснащен системой определения температуры.

◆ Утилизация старых аккумуляторов должна происходить в соответствии с правилами утилизации отходов.

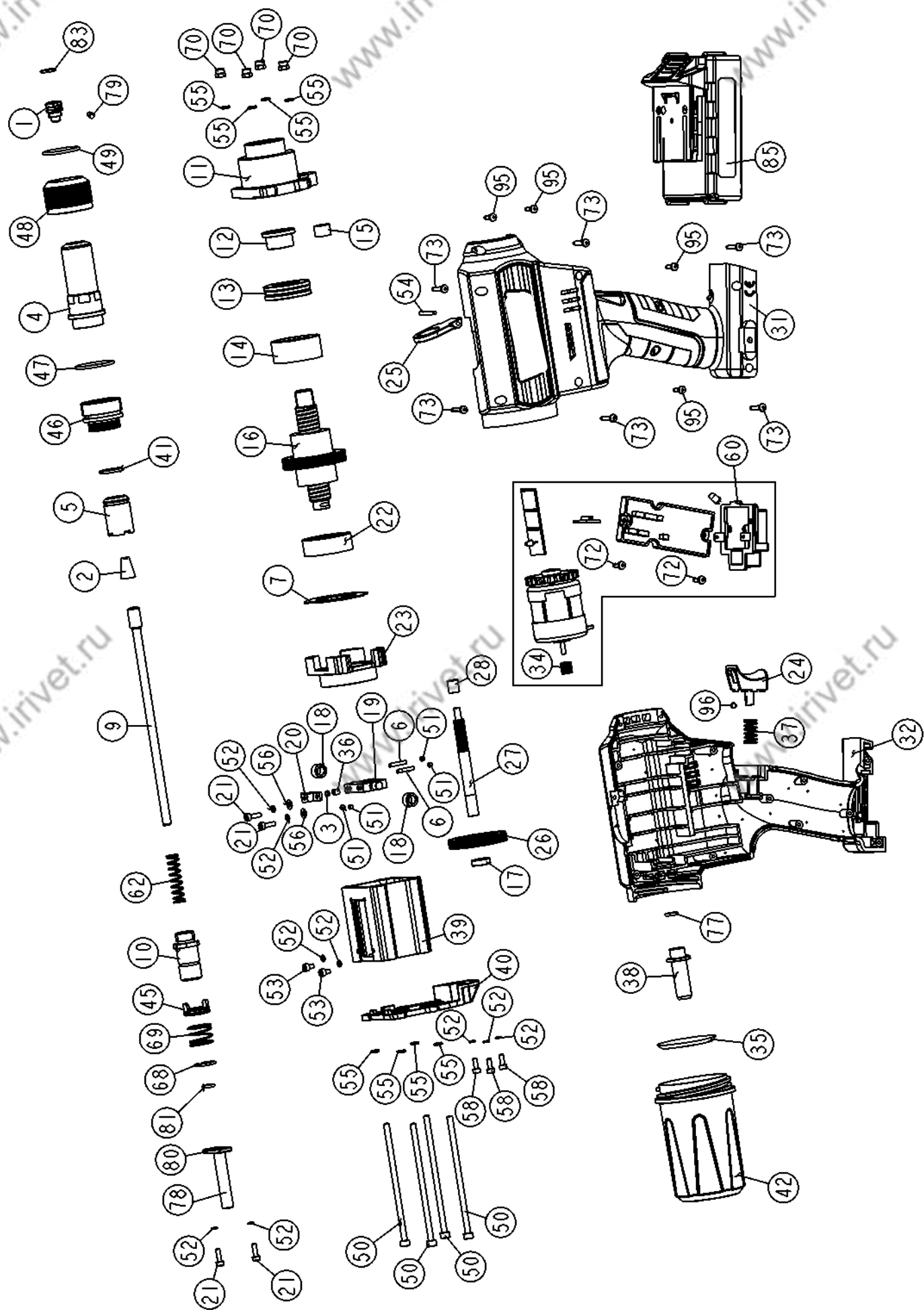
◆ Извлечение аккумулятора:

Аккумулятор оснащен механизмом блокировки. После установки аккумулятора он зафиксирован. Если аккумулятор требуется извлечь, нажмите кнопку разблокировки и потяните за ползунок.

Комплект поставки:

1. Корпуса пистолета	FT 640	1 шт.
2. Литиевая батарея	18 В, 4,0 А/ч	2 шт.
3. Зарядное устройство	100-240 В/50-60 Гц	1 шт.
4. Гаечный ключ	12, 17, 22, 23.5, 26	1 шт.
5. Насадка	Ø 2,4, Ø 3,2, Ø 4,0, Ø 4,8, Ø 6,4	1 шт. кажд.
6. Трубка с направляющим штифтом	Ø 2,4, Ø 4,0, Ø 6,4	1 шт. кажд.
7. губки		1 шт.

Взрыв-схема FT 640



СПИСОК ЗАПАСНЫХ ЧАСТЕЙ FT 640

Деталь	Описание	№ детали	Номер	Деталь	Описание	№ детали	Номер	Деталь	Описание	№ детали	Номер
1	Насадка	R5B401B	1	25	Крепление	M5B625A	1	53	Винт М3Х5	G5B653A	2
2	Губки	R4M002A	1	26	Большое зубчатое колесо	R5B626A	1	54	Шпонка 25x22	G5B654A	1
3	Магнит	X5B603A	1	27	Зубчатый вал	R5B627A	1	55	Пружинная шайба	G5B655A	8
4	Корпус головки	R5B404A	1	28	Шкив шпинделя	R5B628A	1	56	плоская прокладка	G5B656A	2
5	Направляющие губки	R5B405A	1	31	Правый кожух	M5B631B	1	58	Винт	G5B658A	3
6	Шпонка 2.5X15	G5B606A	2	32	Левый кожух	M5B632B	1	60	Блок мотора	E5B660B	1
7	Прокладка корпуса	R5B607A	1	34	Шестерня 13x0,5	R5B634A	1	62	Пружина	D5B662A	1
9	Узел направляющего	Z5B609	1	35	Прокладка	M5B435A	1	68	Стопорное кольцо	G5B443A	1
10	Головка тягового	R5B410A	1	36	Опорный элемент	M5B636A	1	69	Пружина	D5B444A	1
11	Винтовое гнездо	R5B611A	1	37	Пружинная кнопка	D5B637A	1	70	Стопорная гайка	G5B670B	4
12	Втулка оси	R5B612A	1	38	Направляющий стержень	R5B738A	1	72	Резьбовой винт	G5B672A	2
13	Упорный подшипник	C5B613B	1	39	Стержень	R5B339A	1	73	Резьбовой винт	G5B673A	6
14	Подшипник 3016	C5B614A	1	40	Фиксированная пластина	R5B640A	1	77	Уплотнительное кольцо	B4H086A	1
15	Подшипник 0808	C5B615A	1	41	Упл-ое кольцо	B5B441A	1	78	направляющая трубка	R5B678A	1
16	Винтовая пара	R5B616C	1	42	Узел сбора	M5B642B	1	79	заглушка	R5B479	1
17	Подшипник	C5B617A	1	45	Конус	R5B445A	1	80	насадка	R5B679A	1
18	шкив	R5B618A	2	46	Корпус переходника	R5B446A	1	81	Уплотнительное	B48011A	1
19	Насадка шкива	R5B619B	1	47	Упл-ое кольцо	312076B	1	83	Уплотнительное	312031B	1
20	Крепление	M5B620A	1	48	Стопорное кольцо	R5B448A	1	85	Литиевая батарея	E5B685	1
21	Винт М3х10	G5B621A	4	49	Упл-ое кольцо	B5B449A	1	95	Винт	G5B674B	4
22	Подшипник	C5B622A	1	50	Винт М4Х90	G5B650A	4	96	магнит	X5B696A	1
23	Винтовое гнездо	R5B623A	1	51	Винт	G5B651A	4				
24	Кнопка	M5B624A	1	52	Пружинная шайба	G5B652A	9				

Усилие заклепывания

Технические характеристики: \varnothing 2,4 ~ \varnothing 6,4

Корпус пистолета

Вес: 1,63 кг (без учета батареи)

Ход инструмента: 27 мм

Двигатель: бесщеточный двигатель постоянного тока напряжением 18 В

Усилие вытягивания: 20000Н

Литиевая батарея

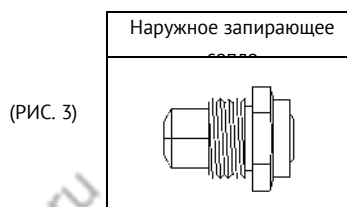
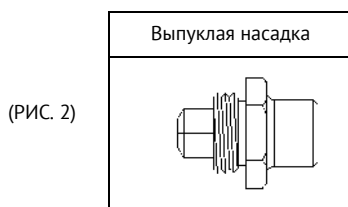
Номинальное напряжение: 18 В Емкость: 4,0 А/ч

Вес: 0,38 кг

Зарядное устройство

Входное напряжение: 100-240 В/50-60 Гц Выходное напряжение: 20 В

Время зарядки: 60 минут Вес: 0,37 кг

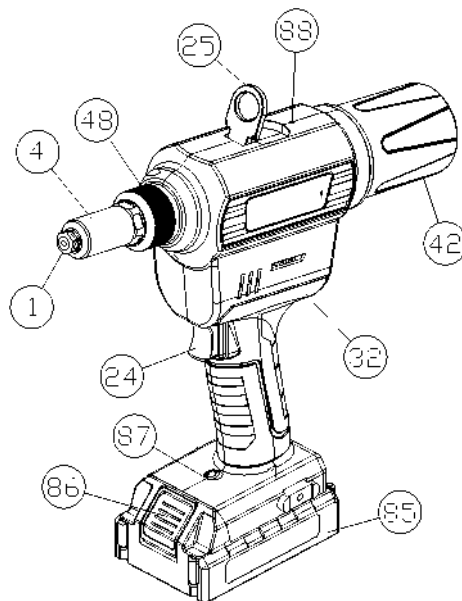


1. Плоская насадка (рис.1) подходит при большом пространстве в плоскости заклепки, увеличенном размере колпачка заклепки и более коротком стержне заклепки
2. При небольшом пространстве рекомендуется использовать выпуклую насадку (рис.2), но существуют строгие требования к длине стержня заклепки, слишком короткий стержень заклепки приведет к затруднению защелкивания заклепки и губок > повреждению направляющей губки и другим проблемам.
3. Наружная фиксирующая насадка (рис.3) подходит для наружной фиксирующей заклепки, предотвращая выдергивание стержня гвоздя.
4. Разные ситуации могут потребовать установки разных насадок. Плоские насадки (рис.1) являются стандартной конфигурацией изделия.
5. Отверстие насадки, зазор между подходящей насадкой и стержнем составляет 0,2 - 0,5 мм.

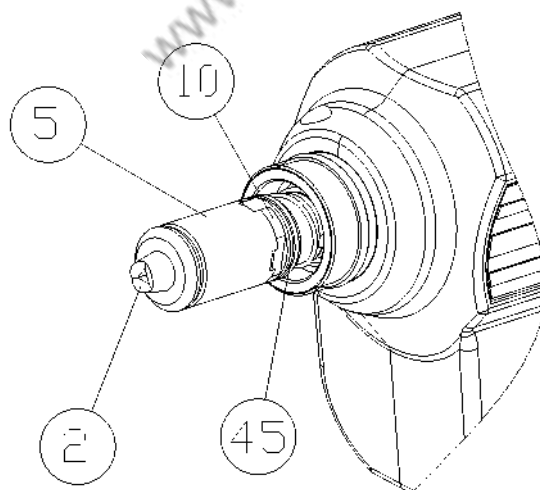
Сравнительная таблица

Размер заклепки (мм)		$\varnothing 2.4$	$\varnothing 3.2$	$\varnothing 4.0$	$\varnothing 4.8$	$\varnothing 6.4$	$\varnothing 6.4$
Отверстие сопла (мм)		$\varnothing 1.7^{+0.1}_0$	$\varnothing 2.2^{+0.1}_0$	$\varnothing 2.7^{+0.1}_0$	$\varnothing 3.3^{+0.1}_0$	$\varnothing 4.3^{+0.1}_0$	$\varnothing 4.5^{+0.1}_0$

Инструмент в сборе:



1- насадка, 4- корпус головки, 24- кнопка, 25- крючок, 32- шасси 42- емкость для сбора, 48- стопорное кольцо, 85- отсек литиевых батарей, 86- замок батарейного отсека, 87- светодиодная лампа 88- индикатор.



2- губки, 5- втулка губок, 10- съемник втулки губок, 45- конус.

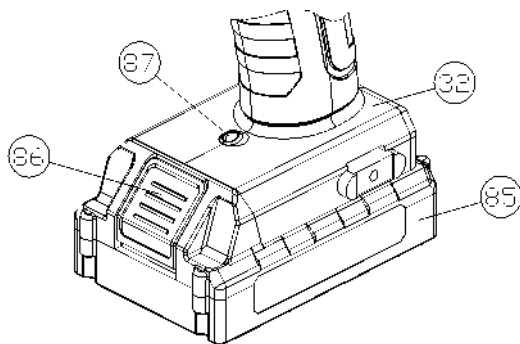
Световой индикатор питания:

При нажатии кнопки в нижней части инструмента загорается белый светодиод (87), оставаясь включенным на протяжении 2 минут. Если инструмент не будет включен в течение 2 минут, индикатор погаснет.

Установка литиевой батареи:

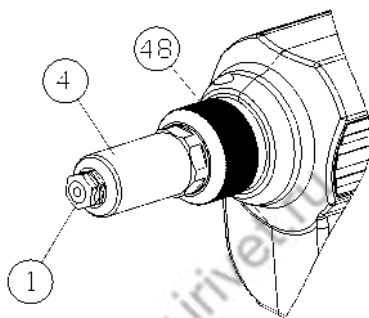
Нажмите на замок корпуса для батареи (86) и извлеките блок (85) из корпуса (32);

вставьте блок литиевых батарей (85) в корпус (32). Выдвинется блокировка замка (86), предотвращающая попадание литиевых батарей в корпус;



Замена частей головки:

Снимите корпус головки. Снимите стопорное кольцо. Снимите насадку (1) с корпуса (4) и произведите замену. Убедитесь в отсутствии зазора между элементами.

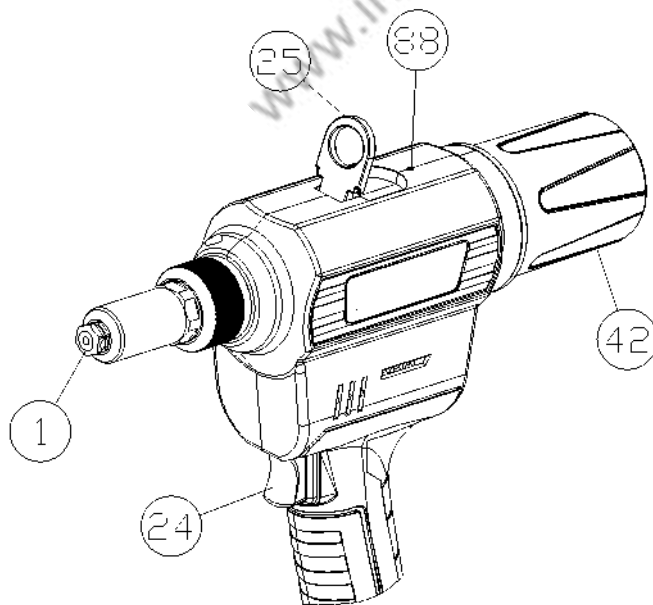


Процесс заклепывания:

Вставьте стержень заклепки в насадку (1) и прижмите его к заклепываемой детали. Зажмите выключатель питания (24) до тех пор, пока стержень заклепки не будет снят. Отпустите его и дождитесь, пока стержень заклепки не войдет в емкость (42). Если заклепка не установилась, потяните еще раз. Если емкость (42) заполнится более чем на две трети, очистите её.

Примечание: следующую операцию можно выполнять только после того, как стержень заклепки попадет в емкость(42).

Если литиевый заклепочный пистолет необходимо подвесить к производственной линии, закрепите его на подвесном крюке производственной линии с помощью элемента (25).



Неполадки:

Если двигатель перегружен, инструмент прекратит работу. Загорится красный индикатор неисправности (88) в верхней части инструмента. В этом случае извлеките литиевую батарею (85) и снимите корпус головки (4), чтобы устранить неисправность. После починки установите литиевую батарею (85) и нажмите на переключатель (24). Защита от низкого напряжения. Если литиевая батарея разряжена/напряжение слишком низкое, устройство защиты от короткого замыкания принудительно отключит инструмент. Красный индикатор замыкания (88) на верхней панели инструмента начнет мигать.

Предупреждение:

Спецификация заклепки должна соответствовать носовому отверстию. К примеру, носовое отверстие диаметром 4,8 мм следует использовать вместе с заклепкой диаметром 4,8 мм. Иное использование может привести к неполадкам во время работы.

Замена губок:

Губки являются крайне тонкой деталью. Производите своевременную замену в том случае, если сломался хотя бы один из захватных элементов.

Снятие губок:

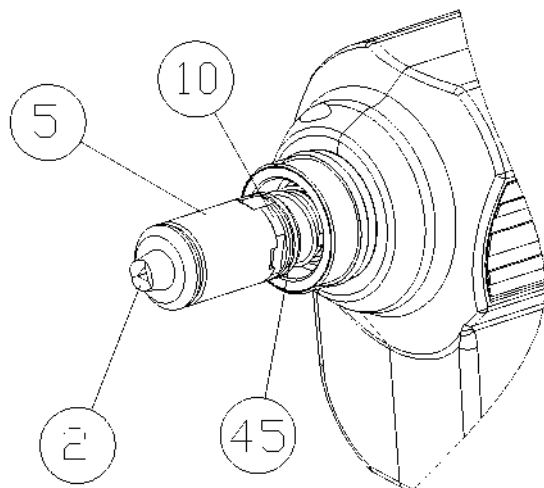
Отвинтите стопорное кольцо (48), снимите корпус головки (4). Потяните фиксатор назад (45) и зафиксируйте головку для вытягивания втулки (10) гаечным ключом.

Отвинтите втулку (5) и выньте деталь (2) из губок(5);

Установка губок:

Вставьте деталь губок (2) в зажимную втулку (5). Проворачивайте головку (10) для

вытягивания гаечным ключом до тех пор, пока конусная головка (45) не войдет в паз зажимной втулки (5). Установите корпус головки (4) и затяните стопорное кольцо (48);



Устранение неполадок

Ситуация	Возможная причина	Решение
Заклепка защелкивается с трудом	Повреждение губок	Замените губки
	На аккумулятор не поступает достаточного напряжения	Зарядите батарею или произведите замену
Губки не функционируют в нормальном порядке	Повреждение губок	Замените губки
	Губки загрязнены	Очистите губки и залейте масло
	Верхняя пружина не функционирует	Произведите замену пружины
	Установлена неправильная насадка	Установите правильную насадку
Заклепка не вытягивается	Губки загрязнены	Очистите губки и залейте масло
	Неплотно прикреплены трубка, насадка или корпус	Затяните крепление элементов
	Заклепочный стержень выходит слишком далеко	Замените насадку и проверьте степень износа втулки губок
	Направляющий стержень застрял в оправке	Замените направляющий стержень и очистите емкость
Заклепочный механизм не запускается	Батарея выключена/напряжение слишком мало	Зарядите батарею или произведите замену
	Заклепочник не может произвести операцию (не хватает мощности)	Используйте корректную модель заклепочника